
審査員Web基礎講習受講手順

2026年度版

2026年 5月8日

<https://jabee.org>



JABEE Webサイト
<https://jabee.org/>

Topページ

eラーニング講習
ページへのリンク

eラーニングページ

JABEEの審査についてもっと知りたい方、審査員をめざす方、審査員の方は、自由にeラーニングを利用できます。

◎ Web講習について

◎ 新たに認定取得をお考えの方

◎ 審査員としての活動をお考えの方

<https://jabee.org/accreditation/e-learning/>

「Web講習について」
ページ

- 概要と目的
- 個人情報の取り扱いについて
- 受講手順
- 受講の方法
- 講習実施期間
- 講習サイトへのリンク
- 教材用スライド(PDF)

<https://manabeat.com/jabee/login>

SATT社 eラーニングサイト
(学び〜と)



講習教材

- スライド1点
(確認問題を含まない)
- スライド7点
(確認問題を含む)
- 受講者情報の登録
- 修了証発行

受講の方法は、以下の2種類が用意されている。

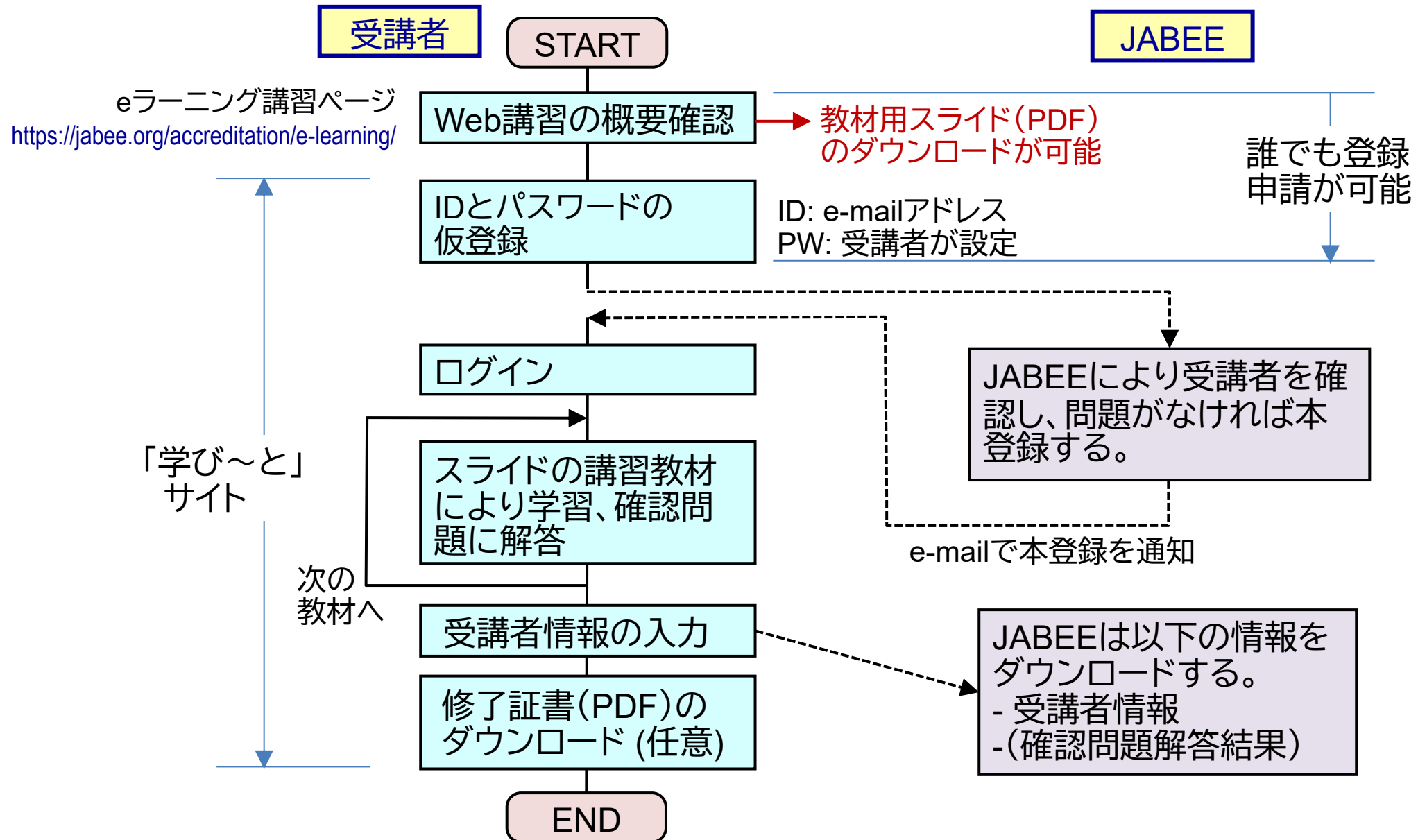
ケース1: 任意の受講希望者が自身でログインIDとパスワードを登録し、それを使用して受講する。

例：新しく審査員になることを希望する方やJABEEの審査について知りたい方が自ら受講を申し込むケース。

ケース2: JABEEまたは分野学協会から指定され、あらかじめ登録された受講者が、通知されたログインIDとパスワードを使用して受講する。

例：各年度の審査団構成員が審査員研修の一環として受講するケース。

ケース1: Web講習の受講手順(自らの希望による受講)



ケース1: 「学び〜と」のログインページ

「ログイン」ページ

https://manabeat.com/jabee/login

管理者（JABEE）からの
のお知らせにも注意

JABEE

ログインID

パスワード

ログイン

または
アカウントを作成

管理者からのお知らせ

教材およびログインID登録時のご 注意

🕒 2026-05-08

1. 2026年5月8日より2026年度版教材による講習となっています。
2. ご自身でログインIDを取得される場合は、「アカウントを作成」をクリックし、開いたページで仮登録の処理をしてください。
3. 登録するログインIDはご自身のeメールアドレスとしてください。

登録したログインIDとパスワードでログインする。

ログインIDとパスワードを登録する手順は次ページを参照

について

🕒 2023-07-24

の審査員Web基礎講習の
て、確認問題正解後に設問
する解説文を表示していま

パスワードを忘れた方はこちら

ケース1: 講習サイトへの新規ログイン方法

「ログイン」ページ

<https://manabeat.com/jabee/login>

ログインID

パスワード

ログイン

または
アカウントを作成

パスワードを忘れた方はこちら

1. ログインIDを新規作成する場合、ここをクリックする。

2. 開いたページで自身の(受信用の)e-mailアドレスを入力する。

3. すぐに上記のアドレスにメールが届くので、指定されたURLにアクセスする。

4. リンク先のページで、ログインID(e-mailアドレスをIDとして使用のこと)、氏名、パスワードなどを仮登録して本登録を申請する。 ***次ページ参照**

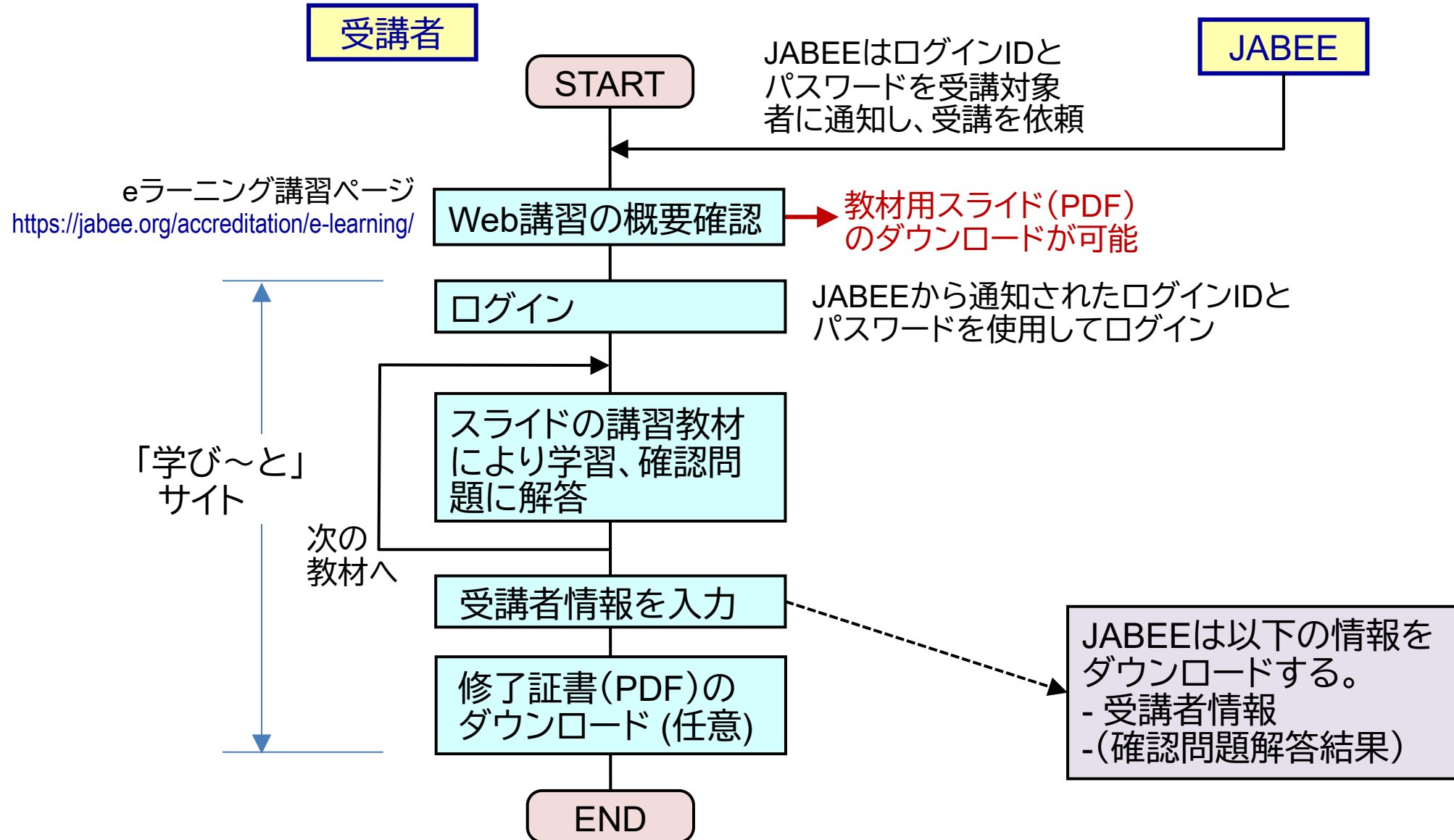
5. ログインIDが本登録されたことを通知するメールが届く。

6. 申請して本登録されたログインIDとパスワードでログインする(以後のログインも同様)。

ケース1: ログインID登録時の記入方法

必須 ログインID <input type="text" value="t-nintei@jabee-u.ac.jp"/> <small>半角英数字、5文字以上50文字以内で入力します（英字の大文字と小文字は区別されません）</small>	← ログインIDは受講者のメールアドレスとする
必須 姓 <input type="text" value="認定"/> <small>30文字以内で入力します</small>	← 受講者の姓
必須 名 <input type="text" value="太郎"/> <small>30文字以内で入力します</small>	← 受講者の名
姓（カナ） <input type="text" value="ニンテイ"/> <small>半角英数字および全角カタカナ、50文字以内で入力します</small>	← 受講者の姓（カナ）（例：ニンテイ）
名（カナ） <input type="text" value="タロウ"/> <small>半角英数字および全角カタカナ、50文字以内で入力します</small>	← 受講者の名（カナ）（例：タロウ）
必須 メールアドレス <input type="text" value="t-nintei@jabee-u.ac.jp"/>	← 受講者のメールアドレス
必須 パスワード <input type="password" value="*****"/> <small>半角英字（a-z A-Z） 数字（0-9） 記号（# + * - _ ! ? . \$ % & = /のみ） のいずれか4文字以上32文字以内で入力します</small>	← パスワードの設定
必須 パスワード（確認） <input type="password" value="*****"/> <small>上記と同じパスワードを入力します</small>	← パスワードの確認（上と同じものを入力）
<input type="button" value="登録"/> ← 記入後に「登録」をクリック	

ケース2: Web講習の受講手順(指名により受講)



ケース2: 講習サイトへのログイン方法

「ログイン」ページ

<https://manabeat.com/jabee/login>

JABEE

ログインID

パスワード

ログイン

または
アカウントを作成

パスワードを忘れた方は

管理者からのお知らせ

教材およびログインID登録時のご注意

🕒 2026-05-08

- 2026年5月8日より2026年度版教材による講習となっています。
- ご自身でログインIDを取得される場合は、「アカウントを作成」をクリックし、開いたページで仮登録の処理をしてください。
- 登録するログインIDはご自身のメールアドレスとしてください。

📄 本文について

🕒 2023-07-24

以降の審査員Web基礎講習の
において、確認問題正解後に設問
の各項目に対する解説文を表示していま

JABEEから通知された
ログインIDとパスワード
でログインする。

「教科一覧」ページ

メニューの「学習」>「教科一覧」

JABEE e-learning

認定太郎 検索 お問い合わせ お知らせ ヘルプ ログアウト

教科一覧

ホーム 教科一覧

今のところ1教科のみ
「審査員Web基礎講習(2026年度)」

審査員
Web基礎講習
(2026年度)

審査員Web基礎講習 2026

1件の結果を表示しています

本教科の画像をクリックすると、
次ページの「科目一覧」ページ
に移動する。

「科目一覧」ページ

- ・ 8つの「講習科目」
- ・ 「受講者情報登録」および「修了証発行」

表示が薄くなっている科目は、先行して受講が必要な科目を修了するまで受講できない(次ページの受講順序参照)。

JABEE e-learning

審査員Web基礎講習 2026

ホーム > 審査員Web基礎講習 2026 科目一覧

講習科目(スライド+確認問題)

認定制度の考え方と基本方針 (2026年度)

2019年度認定基準および関連項目改定の概要 (2026年度)

認定基準の解説 (2026年度)

認定・審査の手順と方法 (2026年度)

自己点検書 (2026年度)

プログラム点検書・審査報告書 (2026年度)

審査の手引き (2026年度)

同一教育機関の複数プログラムに対する審査の概要 (2026年度)

受講者情報登録

修了証発行

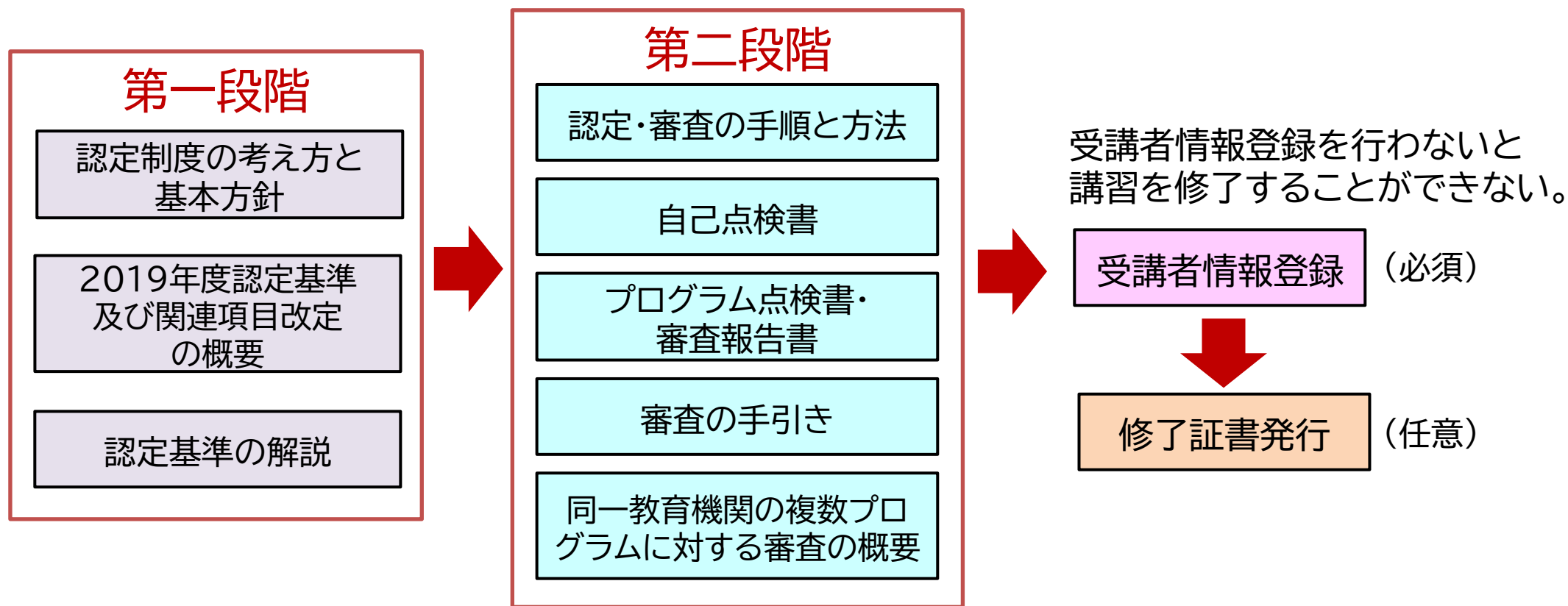
10件の結果を表示しています

受講者情報の登録

修了証書発行手順の説明

講習サイト(科目の受講順序)

- 第一段階の科目を受講した後、第二段階の科目が受講可能となる。
- 「受講者情報登録」は全科目の受講が終了した後に実行可能となる。
- 「受講者情報登録」が終わったら、修了証書の発行(修了証書のPDFファイルのダウンロード)を行うことができる。



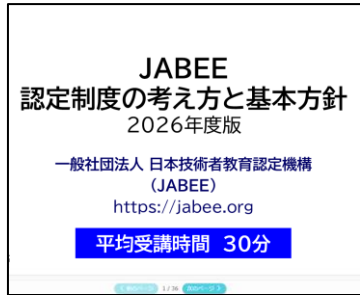
各科目の受講所要時間の目安

- | | |
|-------------------------------------|-----|
| • 認定制度の考え方と基本方針 | 30分 |
| • 2019年度認定基準及び関連項目改定の概要
(確認問題なし) | 20分 |
| • 認定基準の解説 | 40分 |
| <hr/> | |
| • 認定・審査の手順と方法 | 40分 |
| • 自己点検書 | 15分 |
| • プログラム点検書・審査報告書 | 45分 |
| • 審査の手引き | 70分 |
| • 同一教育機関の複数プログラムに対する審査の概要 | 15分 |
| <hr/> | |
| • 受講者情報登録 | 15分 |

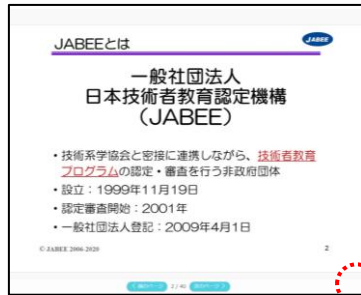
上記の時間は目安(平均)であり、審査員経験の有無等により大きく変動することをご理解ください。

講習サイト(各科目の講習方法)

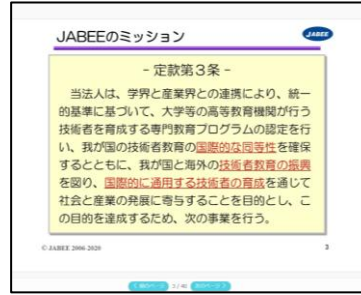
START



次のページへ



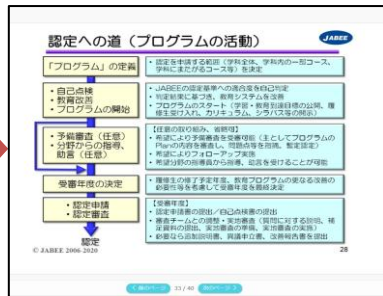
前のページへ



確認問題
(3問)

- 全画面表示へ
- 元の表示へ

END



確認問題
(3問)

認定制度の考え方と基本方針
終

必ず当該年度の情報をJABEEウェブ
サイトの「認定・審査」ページから!

終了


認定制度の考え方と基本方針2026

100点

学習を終了する

このページを表示させてから終了すること。



-  ボタンをクリックすると全画面表示となる。
-  ボタンをクリックすると元の表示に戻る。

講習サイト(確認問題)



正解するまで次の問題には進めない。
不正解の場合は

もう一度解答する

により再解答する。

「判定する」をクリック

正解するまでやり直し



以下の情報を入力⇒ 記入内容は別途該当分野学協会に送付される。

※情報の漏洩防止および取り扱いには厳重に注意し、審査関係以外の目的には使用しません。

- 氏名／フリガナ
- 所属(大学名、高専名、企業名、団体名およびそれらの部署名)
- 役職名
- e-mailアドレス
- 電話番号(任意)
- 専門分野(認定分野一覧から選択)
- 所属学協会(現在／過去)
- 審査経験(審査員経験／受審経験)
- 受講目的(審査研修員として参加するため、新規受審のため、認定中のプログラム関係者の勉強など)
- 審査研修員の登録希望の有無

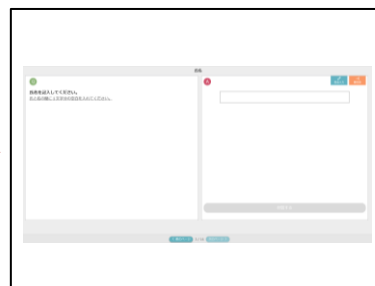
講習サイト(受講者情報の記入方法)

START

受講者情報の入力

今から入力していただく**受講者情報**には個人情報が含まれています。JABEEではその情報を厳重に管理し、開示先はJABEE及び関連学協会の認定審査関係者に限定するとともにJABEEの業務目的以外には使用しません。また、JABEEが実施するワークショップ等のイベント情報を、受講された方にご連絡するために使用する場合がありますので、ご了解ください。

- 受講者情報は下記の項目です。
- 氏名/フリガナ
 - 所属 (大学/高専/企業/団体名及び部署名)
 - 役職名
 - メールアドレス
 - 電話番号
 - 専門分野
 - 所属学協会
 - 審査員経験
 - 受講目的
 - 審査研修員の登録希望有無



次のページへ

前のページへ

修了

END



お疲れさまでした！
貴方は本年度の
審査員Web基礎講習
を修了されました

下の「次のページ」ボタンをクリックして終了してください。修了証書の発行手順は、科目一覧の「修了証発行」でお知らせしています。

貴方の受講情報は、JABEE事務局および当該分野の学協会事務局により厳重に守秘・管理されます。



このページを表示させてから「学習を終了する」により終了する。

講習サイト(修了証書の発行)

全講習科目を修了し、受講者情報の登録が終わったら、以下の手順で修了証書のPDFファイルをダウンロードすることができる。

(Web講習の受講履歴はeラーニングシステムに記録されますので、JABEEでは修了証書の提示がなくても受講者が修了したかどうかを把握していますが、できるだけ各自でダウンロードまたは印刷して保管されることをお奨めします。)

「科目一覧」ページ



「修了証発行」の科目(修了証発行手順の説明)を受講・修了した後、「科目一覧」のページに戻り、左記の手順により修了証書が表示される(次ページ)。

① トロフィーマークをクリック

② 「修了証」をクリック

「修了証」画面



PDFダウンロード

印刷について

- ブラウザーから直接印刷する場合、設定によりヘッダーおよびフッターに日付等が印刷される場合があります

「PDFダウンロード」ボタンをクリックすると、修了証書がPDF形式ファイルでダウンロードされる。

受講を中断する場合は、「学習終了」ボタンをクリックする。
(再開時は中断した場所から再開できる。)



JABEE認定基準の概要

Plan

基準1: 学習・教育到達目標の設定と公開

履修生が修了時に身につけておくべき知識・能力
(何がどの程度できる)

- ・ 修了生が目ざすべき「技術者像」と、それに至るために修了時に身につけておくべき「学習・教育到達目標」が設定されていること
- ・ JABEEの求める「知識・能力観点」を具体化して含んでいること

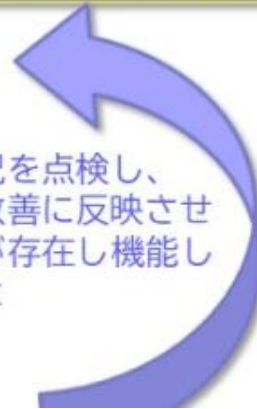
目標達成の手段

目標達成の保証

基準4: 教育改善

Act

教育の状況を点検し、
継続的な改善に反映させる
仕組みが存在し機能していること



The screenshot shows the JABEE e-learning interface. On the left is a dark purple sidebar with the JABEE logo and navigation items: 'マイページ', '学習' (with a dropdown arrow), '教科一覧', '教科・科目・教材検索', 'レポート', and 'サポート'. The main content area is white and titled 'JABEE e-learning'. It features a top navigation bar with user information '認定太郎', search, contact, and help icons, and a 'ログアウト' button circled in red with a red arrow pointing to it. Below this is a search bar and a list of course cards. The first card is for '審査員 Web基礎講習 (2026年度)'. A text box on the right contains the following text:

受講途中でログアウトした場合でも、再度ログインすれば中断したページから再開できる。

At the bottom right of the page, there are pagination controls showing '1' of 1 page.

ログアウトボタン

受講途中でログアウトした場合でも、再度ログインすれば中断したページから再開できる。

END